

LA MAÑANA DEL MERCADO

EMAE DE ABRIL



EMAE DE ABRIL

Destacados del mes

En abril de 2026, el estimador mensual de actividad económica (EMAE) registró un crecimiento de **1,6%** en la comparación interanual (i.a.) y una disminución de **1,5%** respecto a marzo en la medición desestacionalizada (s.e.).

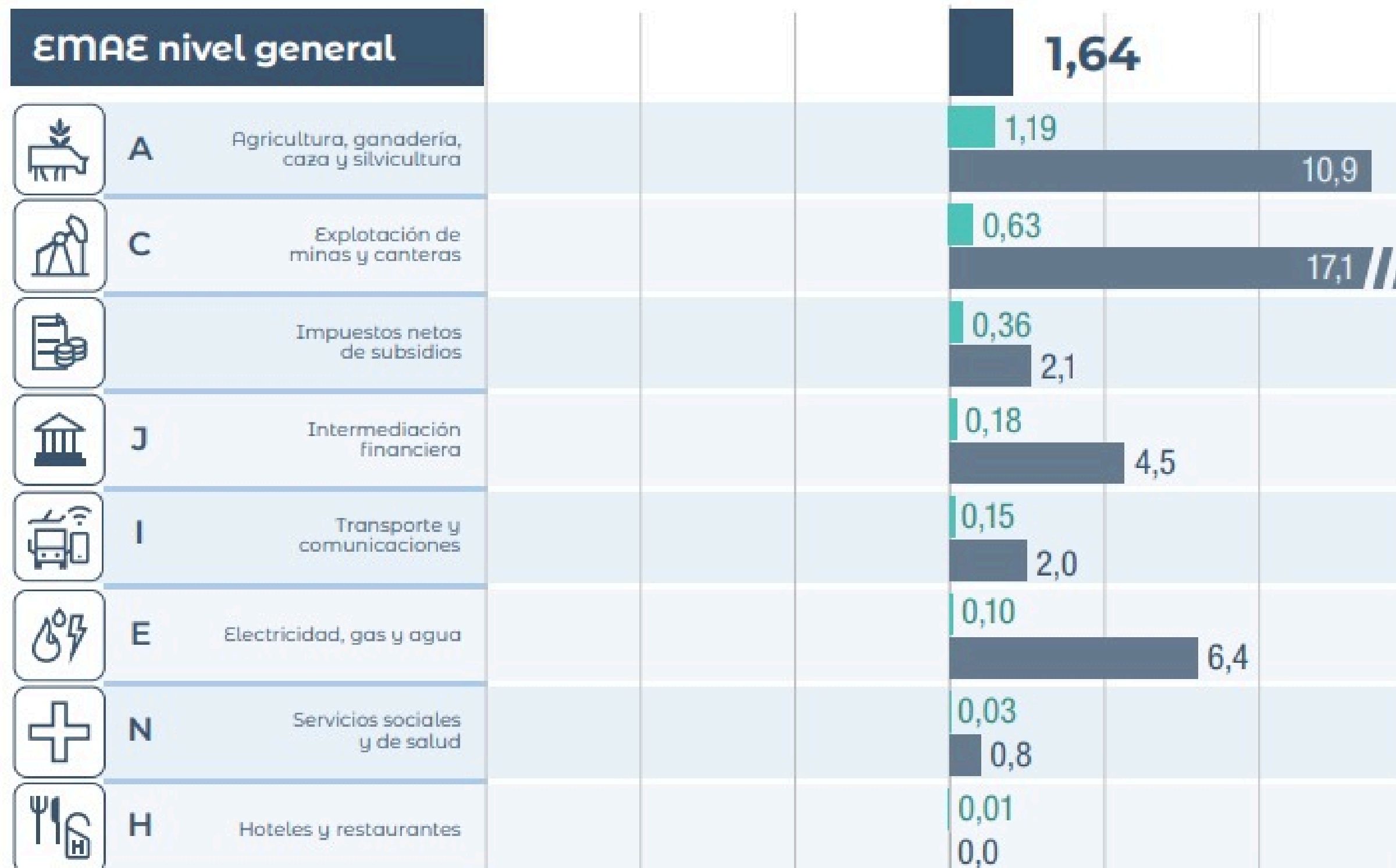
Con relación a igual mes de 2025, siete de los quince sectores de actividad que conforman el EMAE registraron subas en abril. Se destacaron **Explotación de minas y canteras (17,1% i.a.)** y **Agricultura, ganadería, caza y silvicultura (10,9% i.a.)**.

La actividad de **Agricultura, ganadería, caza y silvicultura (10,9% i.a.)** fue, a su vez, la de mayor incidencia positiva en la variación interanual del EMAE, seguida por **Explotación de minas y canteras (17,1% i.a.)**. La suma de estos sectores aportó 1,8 puntos porcentuales (p.p.) al crecimiento interanual del EMAE.

Por su parte, ocho sectores de actividad registraron caídas en la comparación interanual, entre los que se destaca **Pesca (-28,4% i.a.)**. Este sector junto con **Industria manufacturera (-2,9% i.a.)** y **Comercio mayorista, minorista y reparaciones (-3,2% i.a.)** le restaron 0,9 p.p. a la variación interanual del EMAE.

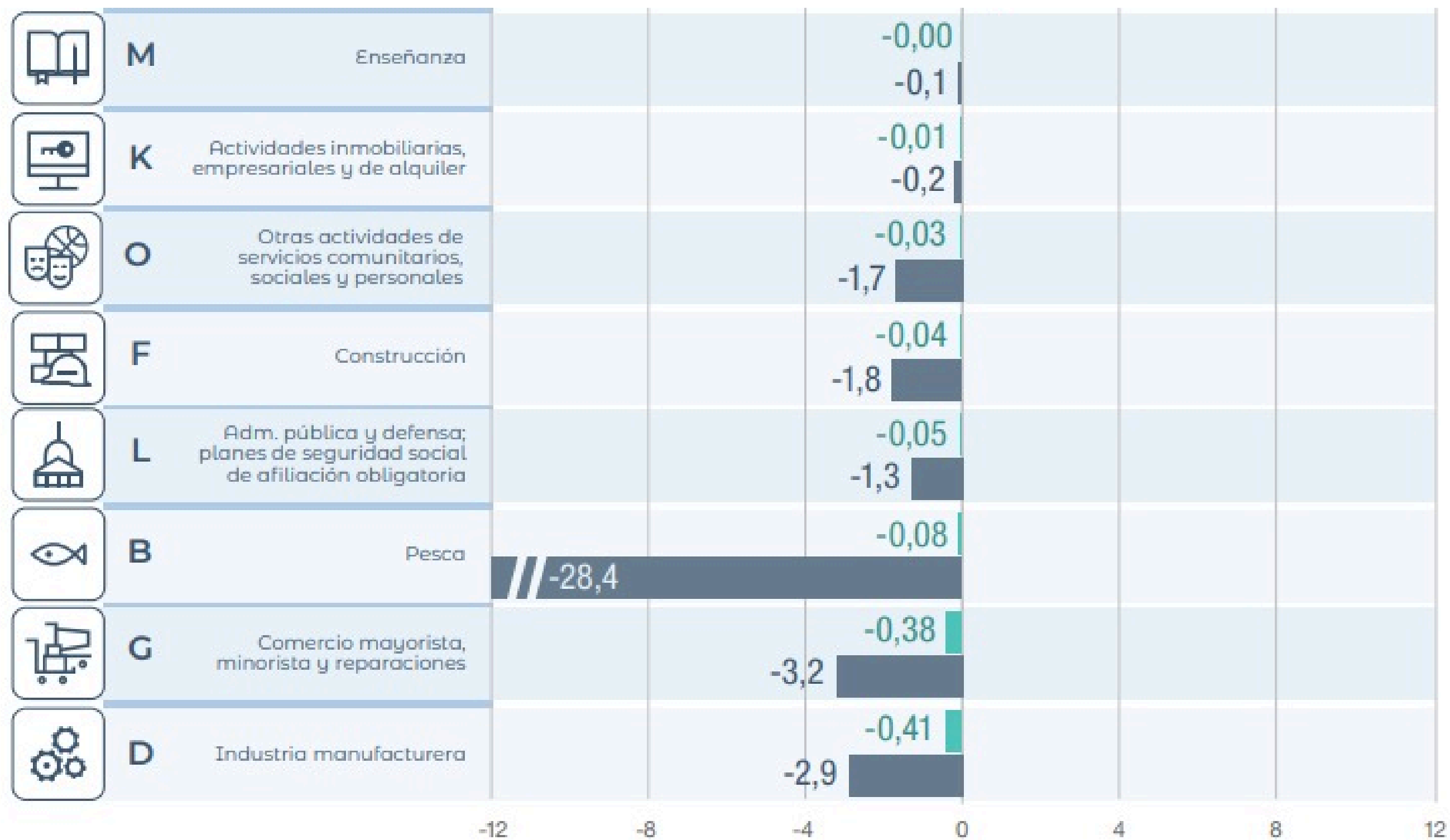
PERFORMANCE POR SECTOR

Incidencia (en puntos porcentuales)  Variación % 



FUENTE: INDEC

PERFORMANCE POR SECTOR



FUENTE: INDEC

HERRAMIENTAS DEL BCRA

ARGENTINA

BCRA muestra poder de fuego adicional de US\$20.000 millones para el “atípico” 2027 que prevé Caputo

El Banco Central argentino advierte que reseteó las municiones disponibles con otros tres instrumentos de liquidez cambiaria adicionales a los US\$11.000 millones que compró en el mercado de cambios.

Vladimir Werning, vicepresidente Banco Central (**BCRA**), mostró la semana pasada que la entidad no sólo está sumando municiones a través de las reservas que compra en el mercado de cambios, sino que también reseteó su capacidad para contener al dólar con otros tres instrumentos de liquidez cambiaria por un monto cercano a los US\$20.000 millones.

En una presentación ante la Fundación Mediterránea dada a conocer este lunes, Werning reveló que el BCRA redujo su posición en futuros, que tendrá plena disponibilidad de los swaps en 2027 y que ya trabaja en la renovación de los tres repos con bancos internacionales firmados entre 2025 y 2026.

HERRAMIENTAS DEL BCRA

Respecto de la posición en futuros, el funcionario compartió un gráfico que expone la abrupta caída de la posición vendida del BCRA, que había llegado a un pico de US\$8.000 millones previo a las elecciones de 2025. “El buen uso del libro de futuros en 2025 permite dotar de credibilidad el futuro uso del instrumento”, asegura la presentación.

Además, el trabajo publicado en la web del BCRA anticipa que “los swaps de monedas bilaterales activados estarán plenamente disponibles hacia mediados de 2026”. Esa disponibilidad, agrega la presentación, contrasta con la que tenía la entidad en diciembre de 2023, cuando había US\$8.000 millones indisponibles por pagos pendientes y falta de garantías.

Por último, en el reseteo de este “poder de fuego”, Werning también recordó que la autoridad monetaria está avanzando en la refinanciación de los tres repos firmados con bancos internacionales entre enero de 2025 y el mismo mes de este 2026. Antes de las elecciones del año próximo, vencen US\$6.000 millones por esos créditos, aunque el BCRA ya trabaja con anticipación al vencimiento para renovarlos, tal como anticipó Bloomberg News en mayo.

RESULTADO SEGUNDA VUELTA LICITACIÓN

La Secretaría de Finanzas anuncia que en la licitación del día de hoy adjudicó un total de USD 100 millones habiendo recibido ofertas por un total de USD 691 millones.

✓ Hard Dólar a:

→ 31/10/28 (AO28) – USD 100 millones a 7.83% TIREA (7.56% TNA).

CIERRE DÓLAR MAYORISTA

Cierre dólar mayorista \$ 1.481,50 en contado.

Cierre dólar mayorista \$ 1.481,50 en plazo T+1.

Volumen operado u\$s 857 millones.

DÓLAR MEP



FUENTE: RAVA SOBRE LA BASE DE TRADING VIEW

RESERVAS BCRA



BANCO CENTRAL
DE LA REPÚBLICA ARGENTINA

#DATABCRA

PRINCIPALES VARIABLES

LUNES 29

DE JUNIO DE 2026

(1) El dato contable consolidado se publica 48 hs. hábiles posteriores en www.bcra.gob.ar. (2) Comunicación B9791. (3) Tasa Mayorista de Argentina. **TAMAR 25,03% TEA**. Depósitos a plazo fijo de 1.300 millones de pesos o más, de 30 a 35 días. Datos correspondientes al día hábil anterior. (4) Depósitos a plazo fijo de más de un millón de pesos, de 30 a 35 días. **BADLAR 22,23% TEA**. Datos correspondientes al día hábil anterior.

46.666

Reservas en millones
de USD ⁽¹⁾

25

Compra de divisas
en millones de USD

1.498,224

Tipo de cambio minorista
Promedio vendedor (\$ por USD) ⁽²⁾

22,56%

TAMAR ⁽³⁾ | TNA
(Bancos privados)

20,25%

BADLAR ⁽⁴⁾ | TNA
(Bancos privados)

FUENTE: BCRA

MOROSIDAD

\$GGAL \$BBAR \$BMA \$SUPV

La consultora 1816, tomando los datos de la Central de Deudores del BCRA (CENDEU) realizó una estimación de la mora para mayo.

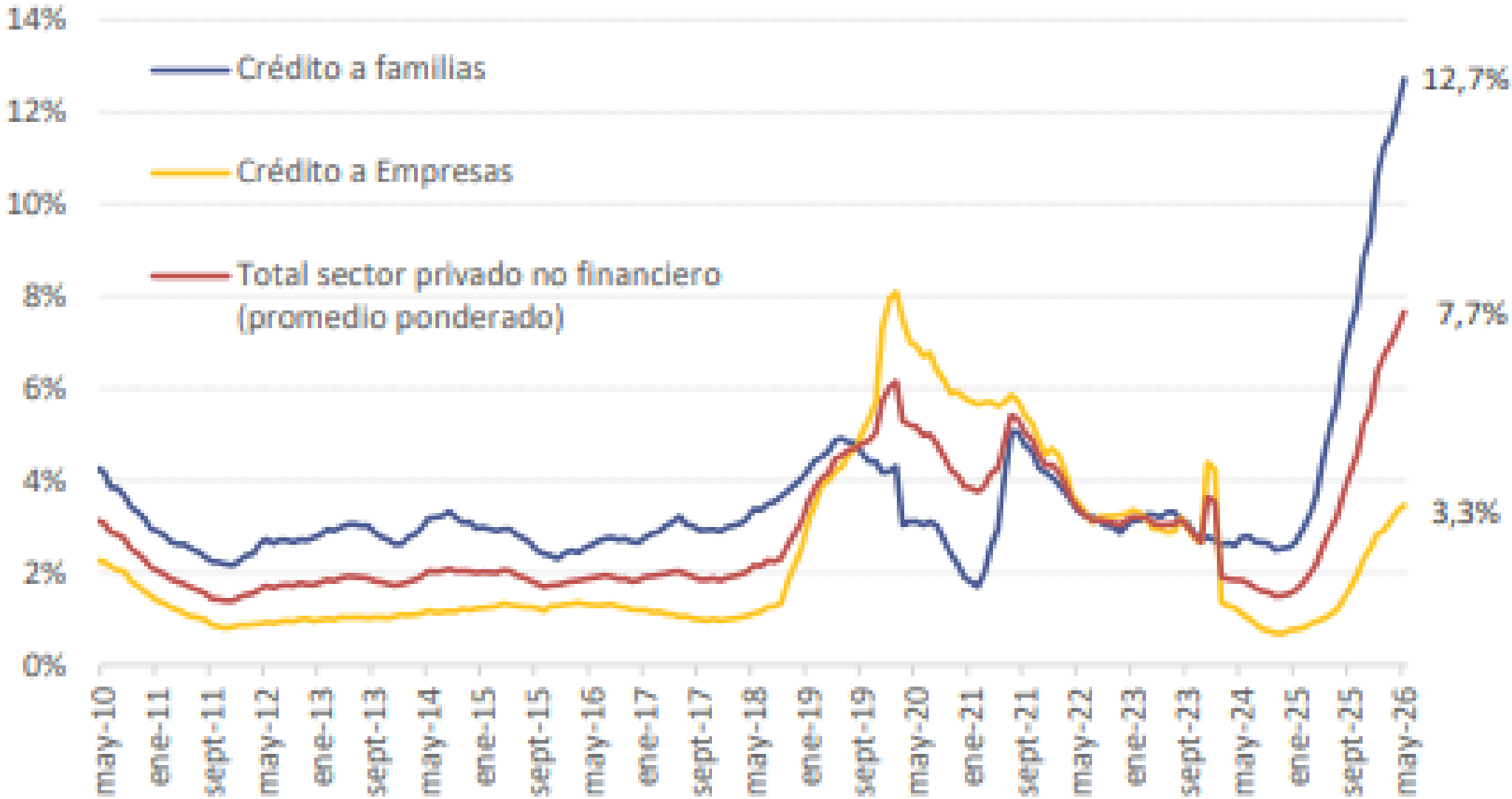
Este estimador viene siendo muy bueno. Para mayo vuelve a mostrar un incremento en la mora tanto en familias (llega al 12,7% del 12,1% en abril) como en empresas (que pasa del 7,3% al 7,7%).

Ya con dos meses con incrementos en la mora: abril y mayo es difícil que se mantenga el guidance de que lo peor se vio en el 1T26 y quede para el 2T26 el pico.

De todas maneras para el 2T26 el crecimiento en la mora ya será más bien marginal y deberían jugar a favor una menor inflación y menores costos operativos.

MOROSIDAD

Irregularidad en el crédito de entidades financieras a privados (serie mensual; tomamos mora >90d)



Fuente: 1816 en base a BCRA

Datos del Informe de Bancos salvo mayo 2026, estimado por nosotros en base a CENDEU

CIERRE ADR (29/06)

ESPECIE	ÚLTIMO	% DÍA	% MES	% AÑO
BBAR_US	19,62	2,0	6,9	7,7
BMA_US	92,50	1,2	2,3	1,9
CAAP_US	25,75	0,8	-2,0	-2,5
CEPU_US	15,05	1,8	-4,4	-14,3
CRESY_US	11,18	-	-5,7	-11,4
EDN_US	25,69	4,9	-7,2	-15,1
GGAL_US	50,90	1,9	0,1	-5,6
GLOB_US	30,08	0,2	-27,7	-54,8
IRS_US	15,33	-1,5	-0,3	-8,1
LOMA_US	11,55	-0,1	-3,9	-10,1
MELI_US	1.683,13	0,5	-1,0	-17,0
PAM_US	81,90	1,4	-4,7	-7,4
SUPV_US	9,70	1,4	-1,1	-17,5
TEO_US	12,88	0,4	-13,7	10,6
TGS_US	30,01	0,9	-2,9	-4,2
TS_US	55,98	-0,1	-9,5	45,7
TX_US	43,52	-2,1	-9,3	12,7
YPF_US	45,25	-0,2	-16,1	23,7

FUENTE: RAVA

MERVAL EN DÓLARES

MERVAL USD 2.041,70 -1,1%

↓ A- A+ ↻

Histórico



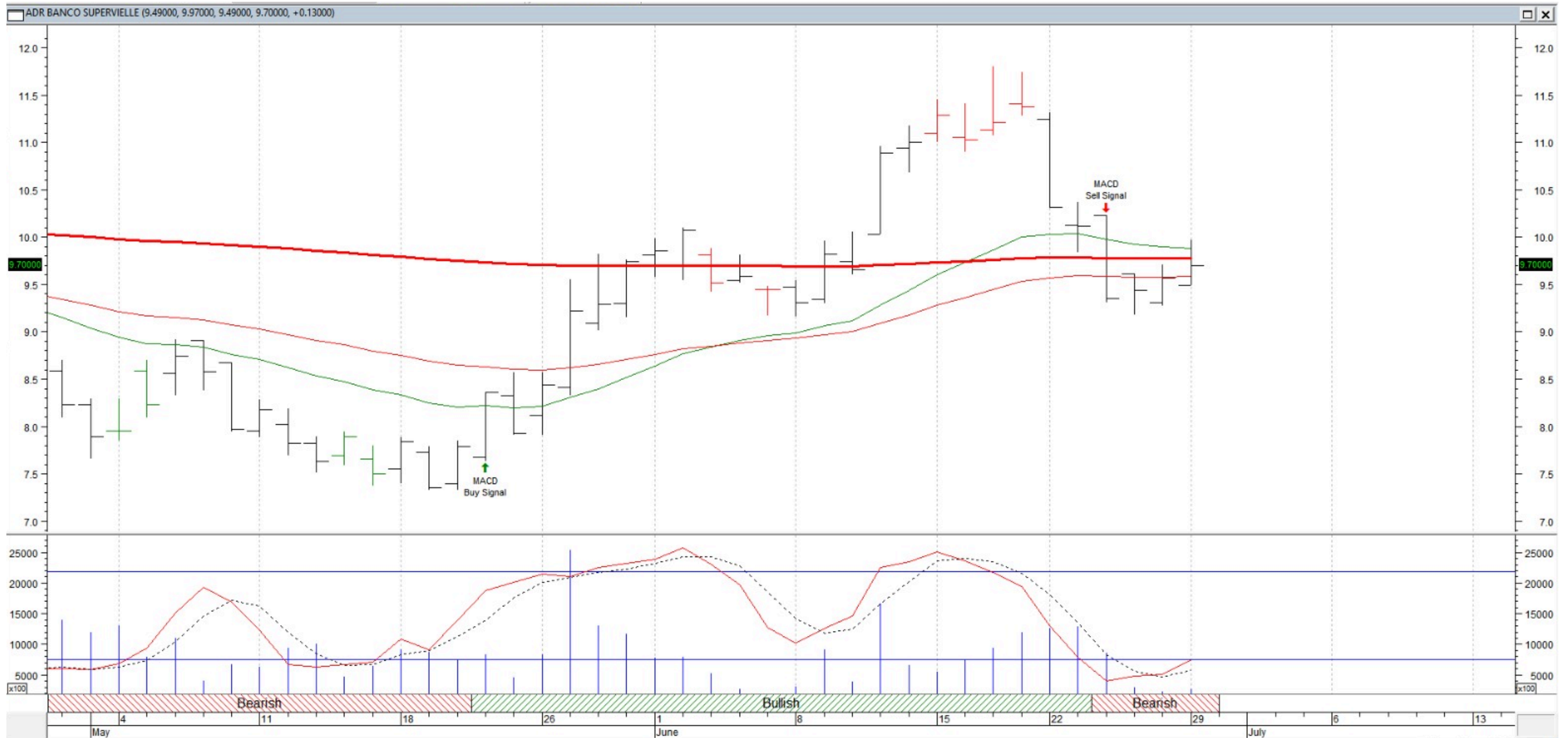
FUENTE: MERCADO.RAVA.COM

ADR GGAL



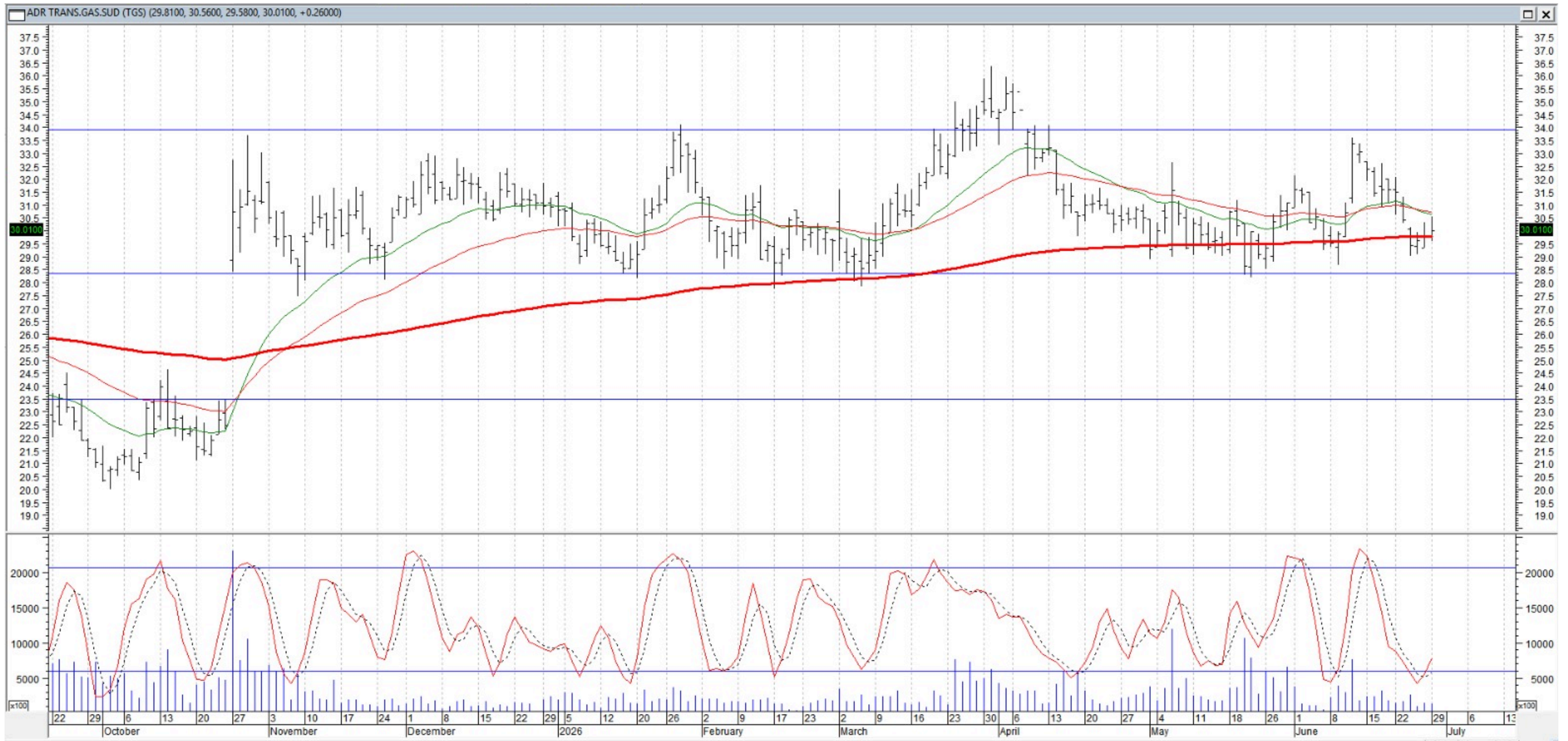
FUENTE: RAVA

ADR SUPV



FUENTE: RAVA

ADR TGS



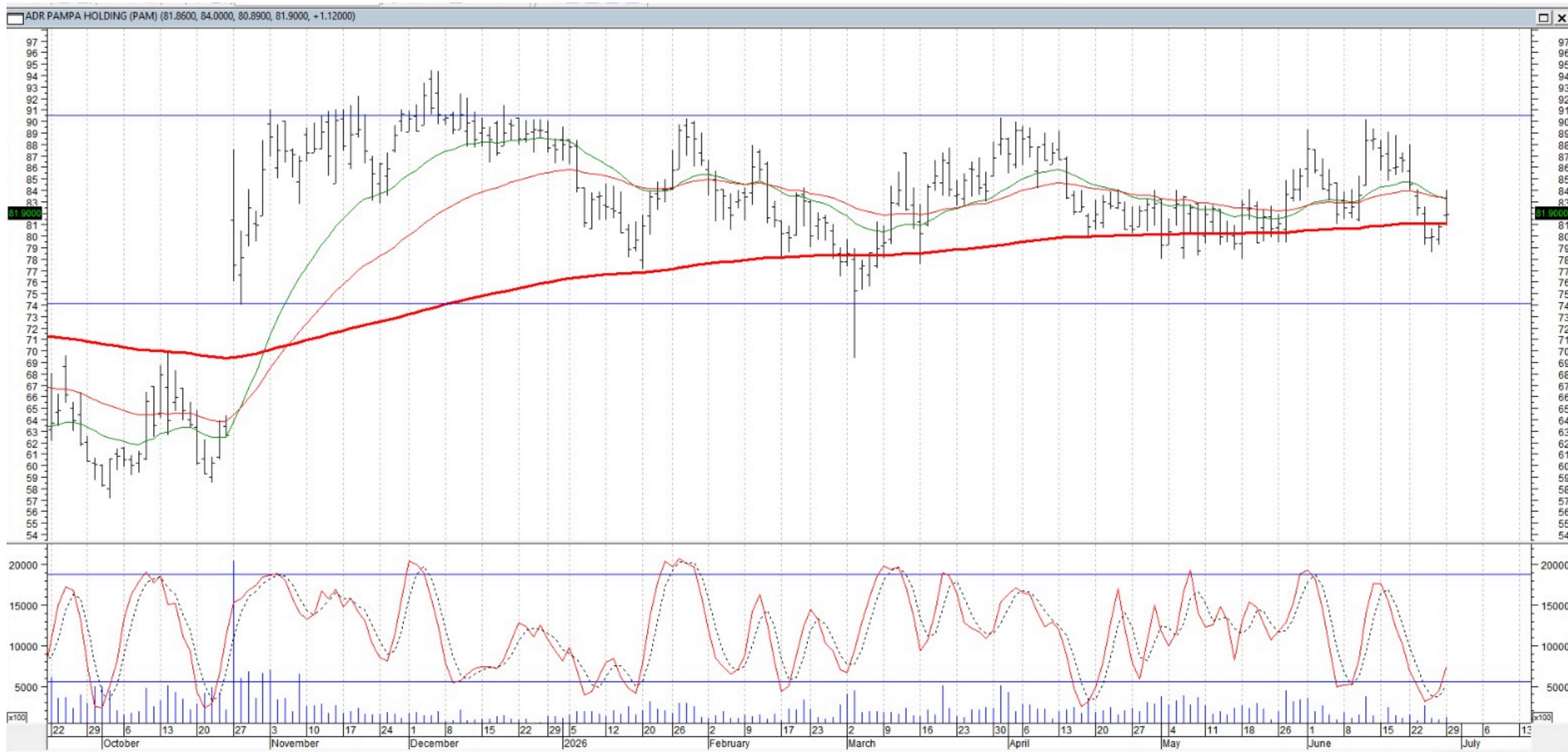
FUENTE: RAVA

ADR CEPU



FUENTE: RAVA

ADR PAMP



FUENTE: RAVA

SPY

SPY SPDR S&P 500 ETF Trust

741.00 Jun 29 04:00PM ET
+12.01 (1.65%)

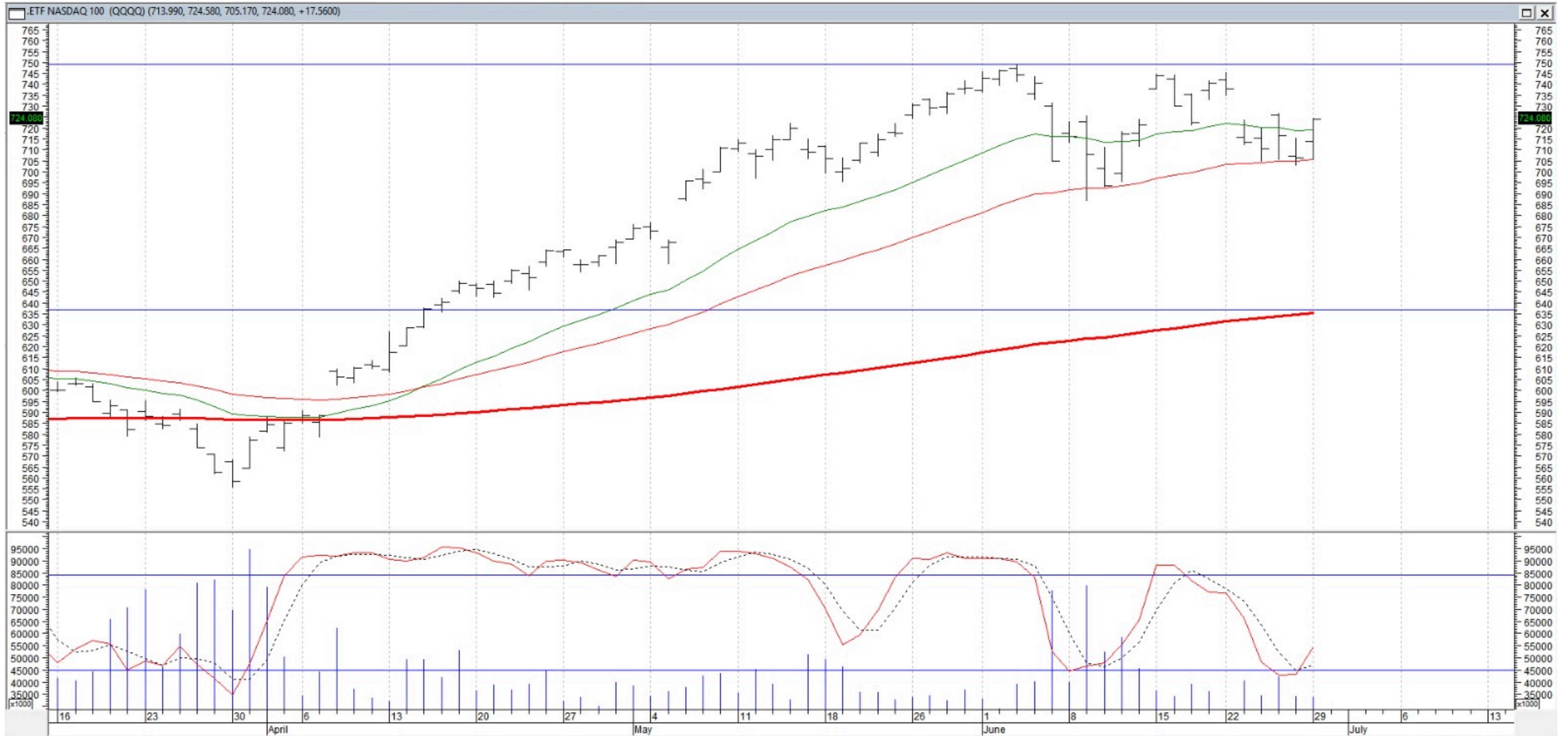
[Overview](#) [Compare](#) [Short Interest](#) [Financials](#) [Options](#) [Latest Filings](#)

[Financial](#) [Exchange Traded Fund](#) [USA](#) [NYSE](#) [🔔](#) [☆](#)



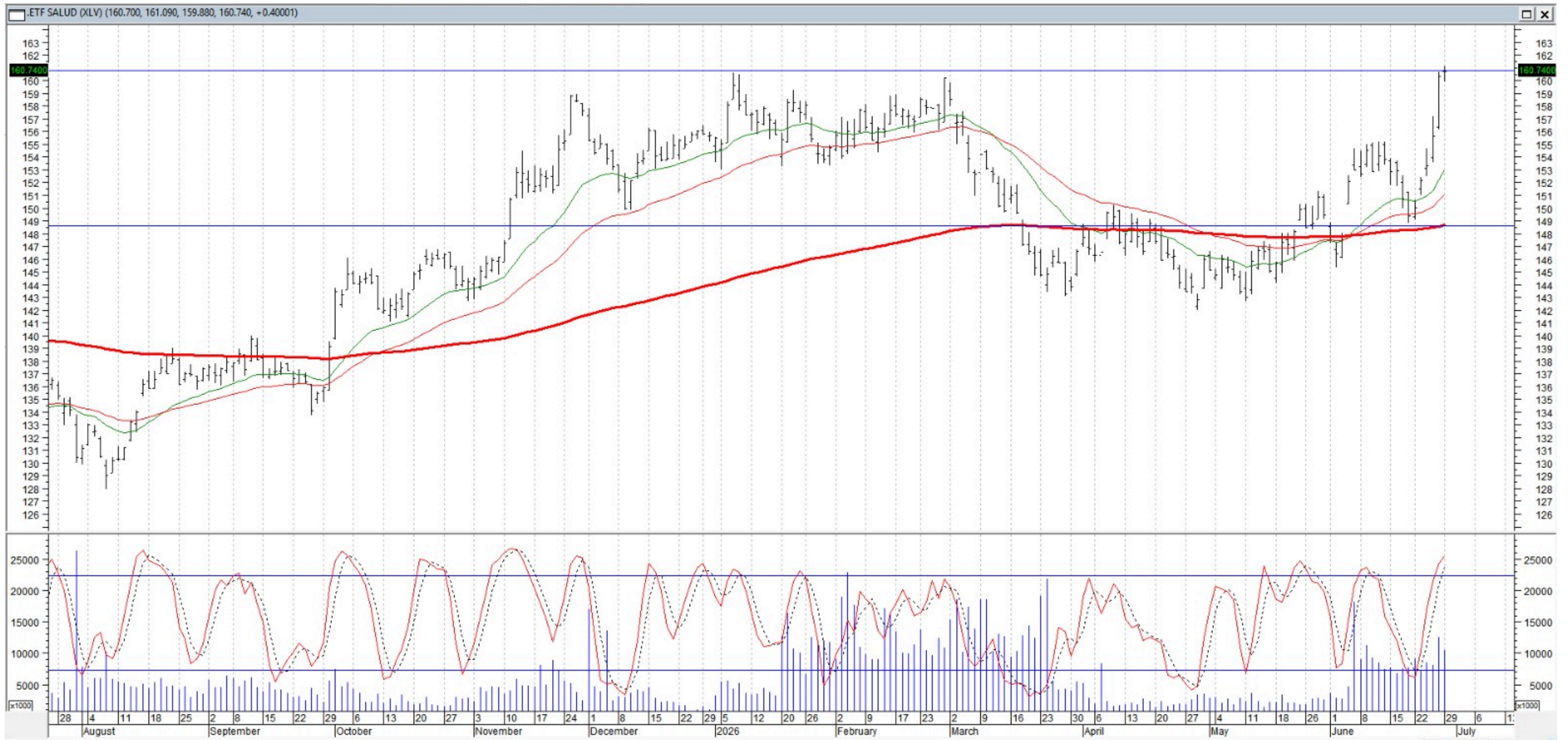
FUENTE: FINVIZ

QQQ



FUENTE: RAVA

XLV



FUENTE: RAVA

META



FUENTE: RAVA

AMZN



FUENTE: RAVA

EL MOTIVO DE LA VOLATILIDAD EN MU

Samsung y SK Hynix construirán dos plantas de chips cada una en un plan de 518 mil millones de dólares destinado a consolidar la posición de Corea del Sur como potencia mundial en inteligencia artificial.

MU



FUENTE: RAVA

INGRESO DE SPACEX AL NASDAQ

\$SPCX SpaceX se prepara para su entrada en el Nasdaq-100.

El 7 de julio, SpaceX se unió al Nasdaq-100, lo que generó una inversión estimada de 4 mil millones de dólares por parte de fondos pasivos. La acción también ingresó al Russell 1000, mientras que el S&P 500 mantuvo su regla de espera de 12 meses. Por otra parte, SpaceX estaría en conversaciones con Charter Communications para un servicio inalámbrico para consumidores.

8:06 a. m. · 29 de junio de 2026 · 156,3 mil Vistas

SPCX

SPCX Space Exploration Technologies Corp

164.19 Jun 29 · 04:00PM ET
+10.96 (7.15%)

[Overview](#) [Compare](#) [Short Interest](#) [Financials](#) [Options](#) [Latest Filings](#)

[Industrials](#) [Aerospace & Defense](#) [USA](#) [Mega](#) [NASDAQ](#) [🔔](#) [☆](#)

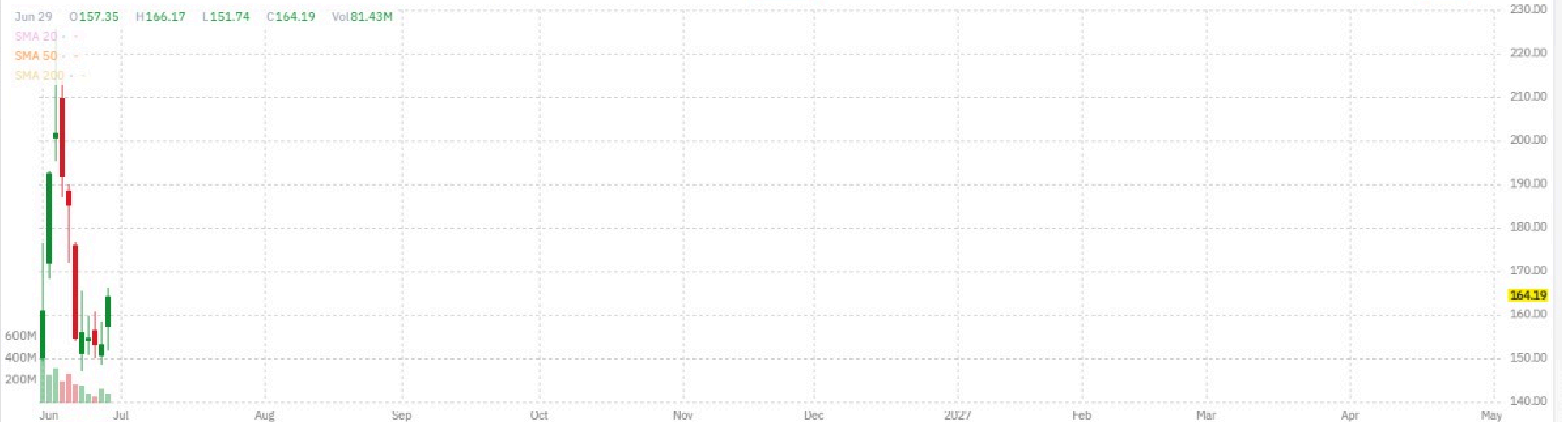
🔔 Jun 29, 8:30 PM Nasdaq-100 inclusion news drives 7.15% SPCX surge [More +](#)

[Set Alert & Add to Port](#)

[🖋 Draw](#) [💡 Ideas](#)

[🕯 Candle - TA](#) [Intraday](#) [Daily](#) [Weekly](#) [Monthly](#) [📅](#)

[🔗 Share](#) [📌](#) [🔄](#) [⚙](#)



FUENTE: FINVIZ


GOOGLE

TECNOLOGÍA

Las acciones de Alphabet suben un 4% en su debut en el Dow Jones, pero el gigante tecnológico se enfrenta a importantes interrogantes sobre la IA.

FUENTE: CNBC

GOOGLE

La medida se produce a pesar de la continua presión sobre las acciones. Incluso con la ganancia del lunes, Alphabet todavía se encamina a su peor mes desde febrero del año pasado, con seis de las últimas siete semanas en números rojos. Esto marca un fuerte cambio con respecto a mayo, cuando la compañía superó brevemente [a Nvidia](#).  fuera del horario laboral para convertirse en la empresa más valiosa del mundo por capitalización de mercado.

La inclusión de Alphabet en el Dow Jones es más simbólica que mecánica. La acción ya forma parte del S&P 500 y del Nasdaq 100, donde se encuentran la mayoría de los activos de referencia, lo que limita la cantidad de compras forzadas por parte de los fondos vinculadas al cambio del índice.

GOOGL



FUENTE: RAVA

NKE



FUENTE: RAVA

REVÉS PARA TRUMP

POLÍTICA

Por ahora, la Corte Suprema dictaminó que Trump no puede destituir a la gobernadora de la Reserva Federal, Lisa Cook.

FUENTE: CNBC

REVÉS PARA TRUMP

PUNTOS CLAVE

- El Tribunal Supremo dictaminó que, por el momento, el presidente Donald Trump no tiene autoridad para destituir a la gobernadora de la Reserva Federal, Lisa Cook, del banco central.
- El tribunal no dictaminó si Trump puede, en última instancia, despedir a Cook o a cualquier otro miembro de la Reserva Federal. Sin embargo, rechazó la solicitud de Trump de suspender un fallo de un tribunal federal inferior que había impedido su destitución, mientras continúa el proceso judicial en el que impugna su despido.

CANAL DE DIFUSIÓN

SELECCIONÁ “NOVEDADES” EN NUESTRO PERFIL DE INSTAGRAM

UTILIZÁ LAS REACCIONES O LA FLECHA PARA OPINAR





+54 9 11 5527 0400